

# GUIDE DE LA PETITE ENFANCE mode d'emploi



**POUR LES ENFANTS  
DE 0 À 4 ANS**





*Le Service petite enfance a pour missions d'accompagner les familles autour de la parentalité, de proposer et coordonner différents types d'accueil pour les enfants, et d'organiser de nombreuses animations tout au long de l'année.*

*Les professionnels de la petite enfance veillent à la santé, à la sécurité et au bien-être des enfants et concourent à leur intégration sociale. Quel que soit le mode de garde souhaité pour votre enfant, il est conseillé de l'inscrire dès les premiers mois de grossesse.*

*Un accueil unique est mis en place pour faciliter les démarches des familles et les conseiller sur une préorientation : pré-inscription en Mairie au guichet de l'@ccueil unique ou sur le portail @ccueil du site Internet de la Ville de Pessac.*

---

## **≡ SOMMAIRE**

**P.3 :** Les modes d'accueil

**P.4 :** Les temps d'accueil

**P.4/5 :** L'offre d'accueil

**P.8 :** Attribution des places et autres services

**P.9/10 :** Autres services proposés / Animations annuelles

**P.11 :** Plan

# ≡ LES MODES D'ACCUEIL DE LA PETITE ENFANCE SUR PESSAC

*Il existe différents modes d'accueil pour les enfants âgés de 10 semaines jusqu'à 4 ans.*



## ACCUEIL COLLECTIF (Crèches municipales ou halte-garderie)

à **gestion municipale** (établissements publics, gérés par le CCAS de la Ville)

**associatif à gestion parentale** (association loi 1901, administrée par des parents, subventionnée par le CCAS de la Ville)

**autres** (gestion interne aux structures)

- crèches hospitalières
- micro-crèches
- entreprises de crèches
- crèche inter-universitaire

L'accueil se fait en section bébés, moyens et grands en fonction de l'âge des enfants et de leurs besoins. L'effectif du personnel chargé des enfants est de 1 adulte pour 5 enfants qui ne marchent pas et un adulte pour 8 enfants qui marchent.

L'accompagnement des enfants est assuré par une équipe pluridisciplinaire (puéricultrices, infirmières, éducateurs de jeunes enfants, auxiliaires de puériculture, agents titulaires d'un CAP petite enfance, psychologues, pédiatres, médecins référents...)



## ACCUEIL FAMILIAL (Crèche familiale)

Accueil de 1 à 3 enfants au domicile d'assistants maternels agréés salariés par le CCAS et temps d'atelier collectif au sein de l'espace petite enfance. L'accompagnement des enfants est assuré par une équipe pluridisciplinaire (puéricultrices, éducateur de jeunes enfants, psychologue, pédiatre, assistants maternels).



## ACCUEIL INDIVIDUEL

**Accueil au domicile d'assistants maternels agréés** indépendants, employés par un particulier.

**Maison d'assistants maternels**

2 à 4 assistants maternels, agréés chacun pour l'accueil de 4 enfants maximum. Ils se regroupent pour accueillir les enfants dans un même local.

**Garde à domicile**

les parents peuvent employer à leur domicile une personne dont les fonctions sont de prendre en charge le ou les enfants de la famille.



## ≡ LES TEMPS D'ACCUEIL

Pour l'accueil des enfants de 10 semaines jusqu'à 4 ans non scolarisés

### L'ACCUEIL RÉGULIER

Il correspond à un accueil pendant la journée de façon régulière. Il répond le plus souvent à une activité professionnelle des deux parents ou à une situation assimilée.



**Le jardin d'enfants** propose un accueil régulier à la journée pour les enfants de 2 à 5 ans, 2 ou 4 jours par semaine (en dehors des vacances scolaires et du mercredi).

### L'ACCUEIL OCCASIONNEL

Il répond à un besoin d'accueil temporaire ou limité. Les enfants sont accueillis quelques heures par semaine ou sur des périodes et des horaires variables.

### L'ACCUEIL D'URGENCE

Il peut être réalisé en cas de besoin urgent n'ayant pas pu s'anticiper. Il permet de répondre à des situations imprévues comme une reprise d'emploi non anticipable, un problème de santé. Il s'effectue sur une courte durée pour accompagner la recherche d'une solution plus pérenne.



## ≡ L'OFFRE D'ACCUEIL SUR PESSAC

*L'offre pour les Pessacais accessible avec une demande unique.*

### L'ACCUEIL COLLECTIF

• **L'accueil collectif municipal** / Accueil régulier et occasionnel.  
Inscription cf p12.

#### 📍 CALUNE

Quartier Bellegrave  
6 rue du 19 mars 1962

**Nombre de places : 36**

**Horaires d'accueil :**

*Du lundi au vendredi  
7h30-18h30*

#### 📍 CAZALOUETTE

Quartier Alouette/  
Haut Livrac  
20 av. Pierre Castaing

**Nombre de places : 36**

**Horaires d'accueil :**

*Du lundi au vendredi  
7h30-18h30*

#### 📍 SERPENTINE

Quartier Saige  
1 av. du Maréchal Juin

**Nombre de places : 24**

**Horaires d'accueil :**

*Du lundi au vendredi  
7h30-18h30*

---

• **L'accueil collectif municipal / Accueil occasionnel.** Inscription cf p12.

📍 **LES PETITS POUCETS**

Quartier Chataigneraie-Arago  
4 allée des Cigales

**Nombre de places : 24**

**Horaires d'accueil :**

*lundi - mardi - jeudi - vendredi :*  
*8h30-12h30 et 13h30-17h30*  
*mercredi : 9h-12h*

📍 **SERPENTINE**

Quartier Saige  
1 av. du Maréchal Juin

**Nombre de places : 12** (à partir de 18 mois)

**Horaires d'accueil :**

*Du lundi au vendredi : 8h45-12h*  
*lundi et jeudi : 13h45-17h*  
*mardi et mercredi : 15h-18h*



---

• **L'accueil collectif associatif à gestion parentale / Accueil régulier et occasionnel.** Inscription cf p12.

📍 **LES PETITS PETONS**

Quartier Arago  
12-14 rue Ferdinand Antoune

**Nombre de places : 20**

**Horaires d'accueil :**

*Du lundi au vendredi*  
*7h30-18h30*

📍 **LES PETITS FUTÉS**

Cestas-Toctoucau  
4 chemin Chantbois

**Nombre de places :**  
**20 dont 10 pour Pessac**

**Horaires d'accueil :**

*Du lundi au vendredi*  
*7h45-18h45*

📍 **LA DENT DE LAIT**

Quartier Magonty  
8 allée des Bengalis

**Nombre de places : 20**

**Horaires d'accueil :**

*Du lundi au vendredi*  
*7h30-18h15*

📍 **COQUELICOT**

Quartier Pontet  
1 rue Paul Éluard

**Nombre de places : 20**

**Horaires d'accueil :**

*Du lundi au vendredi*  
*7h30-18h30*



---

• **Jardin d'enfants / Accueil régulier.** Inscription cf p12.

📍 **GRAINE D'ÉCOLE**

Quartier Compostelle  
12 avenue de Bardanac

**Nombre de places : 20**

**Horaires d'accueil :**

*Du lundi au vendredi*  
*8h-18h15*

- Accueil des enfants de 2 à 5 ans

Fermé le mercredi et les vacances scolaires

- ALSH les mercredis et vacances scolaires pour les enfants de 3 à 9 ans

---

• **L'accueil collectif associatif avec des places réservées par la Ville**  
Accueil régulier et occasionnel. Inscription cf p12.

📍 **PETIT CAMPUS**

Quartier Talence /campus  
universitaire

**Nombre de places :**

**42 places dont 4 places pour les**  
**Pessacais : inscription à l'@ccueil unique**

**Horaires d'accueil :**

*Du lundi au vendredi*  
*7h30-18h30*

Possibilité de réserver auprès du Pôle de  
recherche et d'enseignement supérieur  
(PRES) pour les salariés de l'université  
PRES : 05 56 84 86 86  
[www.u-bordeaux4.fr](http://www.u-bordeaux4.fr)



---

• **L'offre d'accueil collectif avec un autre mode d'accès**

Places offertes ou réservées par l'entreprise ou l'établissement pour ses salariés.

**LES CRÈCHES HOSPITALIÈRES**

Ouvertes aux enfants dont un parent travaille au Centre hospitalier universitaire de Bordeaux.

📍 **À PETITS PAS**

Quartier Xavier Arnoz

**Nombre de places : 60**

**Horaires d'accueil :**

6h30-21h30

📍 **CHANTERELLE**

Quartier Haut-Lévêque

**Nombre de places : 50**

**Horaires d'accueil :**

6h30-19h30

**LES ENTREPRISES DE CRÈCHE**

Ouvertes aux parents salariés des entreprises réservataires de places.

📍 **LES VOYAGES DE LÉO**

Quartier Bersol

**Nombre de places : 30**

**Horaires d'accueil :**

7h-19h30

05 56 58 68 63

📍 **LES PETITS  
CHAPERONS ROUGES**

Quartier Bersol

**Nombre de places : 37**

**Horaires d'accueil :**

7h30-18h30

09 52 42 98 85

**LES MICRO-CRÈCHES**

Micro-crèche de 10 places dont le personnel d'encadrement est salarié de la structure.

Possibilité de financement par le biais de l'employeur ou au titre de la Prestation Accueil Jeune Enfant (PAJE).

📍 **CRÈCHE 'NDO**

Quartier Bersol

**Nombre de places : 10**

**Horaires d'accueil :**

7h45-18h45

09 75 48 43 10

📍 **CRÈCHE 'NDO**

Quartier Fontaudin

**Nombre de places : 10**

**Horaires d'accueil :**

7h45-18h45

09 75 48 43 10

📍 **CRÈCHE MÉLI MÉLO  
PEOPLE AND BABY**

Quartier Bersol

**Nombre de places : 10**

**Horaires d'accueil :**

8h-19h

09 53 09 77 60

---

**L'ACCUEIL FAMILIAL MUNICIPAL**

Accueil régulier et occasionnel. Inscription cf p12.

📍 **LE SERVICE D'ACCUEIL FAMILIAL MUNICIPAL**

Tous les quartiers de la ville

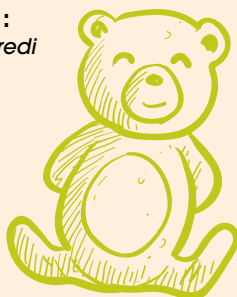
**Nombre de places : 104 /**

**38 assistants maternels**

**Horaires d'accueil :**

Du lundi au vendredi

7h-19h







## L'ACCUEIL INDIVIDUEL

### **Les RAM (Relais assistantes maternelles)**

Les RAM sont des lieux d'information, de rencontre et d'échanges au service des parents, assistants maternels et professionnels de la petite enfance. Ils tiennent à disposition la liste des assistants maternels indépendants qui exercent sur la commune.

Les parents y reçoivent gratuitement des conseils et des informations sur l'ensemble des modes d'accueil et plus spécifiquement sur les assistants maternels indépendants. Ils accompagnent alors les parents dans leur fonction d'employeur.

Les parents peuvent également faire appel à un assistant maternel indépendant d'une autre commune ou avoir recours à une garde à domicile.

L'animateur du RAM propose des ateliers d'éveil pour les enfants accompagnés par les assistants maternels indépendants.

---

## 2 RAM

📍 **RAM MARCADE** quartier Centre ville

📍 **RAM CAZALOUETTE** quartier Alouette



### **Accueil administratif**

du lundi au vendredi de 9h à 17h

20, avenue Pierre Castaing

05 57 93 67 87

cazalouette-ram@mairie-pessac.fr

### **Accueil par les animateurs**

- pour les parents et les assistants maternels : sur rendez-vous du lundi au samedi
- pour les assistants maternels et les enfants en ateliers collectifs : sur inscription



## ≡ ATTRIBUTION DES PLACES

### **POUR LES ACCUEILS MUNICIPAUX ET ASSOCIATIFS COLLECTIFS, FAMILIAL ET PETIT CAMPUS :**

Les places disponibles sont attribuées lors des commissions d'admission en fonction de priorités définies et contenues dans la charte d'accueil petite enfance.

### **POUR LES AUTRES LIEUX D'ACCUEIL (CRÈCHES D'ENTREPRISE, HOSPITALIÈRES, ENTREPRISES DE CRÈCHES...)**

Les places sont attribuées de façon indépendante par chaque structure.

### **POUR LES ASSISTANTS MATERNELS INDÉPENDANTS, LES MAISONS D'ASSISTANTS MATERNELS ET LES GARDES À DOMICILE :**

Le choix relève de la liberté des parents.



#### **LA TARIFICATION**

La CAF participe au financement des modes d'accueil. Le calcul de la participation des familles s'effectue en fonction du mode de garde, des revenus et de la composition de la famille, pour estimer le coût : [www.mon-enfant.fr](http://www.mon-enfant.fr).



## **LA CHARTE D'ACCUEIL PETITE ENFANCE**

La Ville de Pessac et les associations à gestion parentale se sont engagées dans une démarche commune portant sur l'amélioration de la qualité de l'accueil et de l'accompagnement des familles pessacaises en recherche d'un mode d'accueil. Ainsi, à travers cette charte, la Ville et les associations souhaitent rendre plus accessible aux Pessacais l'ensemble des renseignements concernant l'offre d'accueil proposée sur la commune, faciliter les démarches d'inscription pour les familles et permettre la visibilité des demandes et le suivi des réponses concernant les modes d'accueil sur la commune.

Infos : <http://www.pessac.fr/modes-de-garde.html>



## ≡ LES AUTRES SERVICES RELATIFS À LA PETITE ENFANCE

### **LES ATELIERS D'ÉVEIL.** Inscription cf p12.

Ils s'adressent aux enfants de 15 mois à la scolarisation (accompagnés d'un adulte). Ils sont animés par un éducateur de jeunes enfants qui propose chaque semaine une activité (peinture, jeux d'eau, manipulation...).

Un service offert aux familles ayant du temps libre avec leur enfant.

*Lundi, mardi et mercredi de 9h30 à 11h30  
à la Maison Marcade : 27, avenue Pasteur.*

**Ateliers sur inscription** préalable pour 10 séances sur un créneau fixe. Une participation financière est demandée par enfant et par cycle (35,75 € pour les 10 séances en 2016) *05 57 93 67 90 - [marcade@mairie-pessac.fr](mailto:marcade@mairie-pessac.fr)*



### **LES LIEUX D'ACCUEIL ENFANTS-PARENTS**

Lieu accessible sans inscription, gratuit et anonyme pour les enfants de moins de 4 ans, leur famille et les futurs parents.

Il ne s'agit pas d'un lieu de garde mais d'un espace de jeux, de rencontre, de parole où les enfants sont accueillis avec obligatoirement un adulte accompagnant.

Des professionnels de la petite enfance sont présents pour assurer l'accueil des familles.

#### **2 lieux d'accueil existent sur Pessac**

##### ***La Maison Marcade***

*27 avenue Pasteur - 05 57 93 67 90*

*Accueil libre le mardi entre 16h et 18h30*

##### ***Serpentine***

*1 avenue du Maréchal Juin - 05 57 93 67 84*

*Accueil libre le vendredi entre 15h et 18h*

### **SCOLARISATION POSSIBLE POUR LES ENFANTS DE MOINS DE 3 ANS**

Afin de permettre une égalité des chances dans la réussite scolaire des enfants dès le plus jeune âge, la Ville favorise la scolarisation des moins de 3 ans dans le cadre de la Politique de la Ville. Inscription cf p12.

## LA MDSI

Accompagnement des familles par la PMI (médecin, puéricultrice, psychologue, sage-femme).

Accompagnement des familles par un travailleur social (Assistant de service social).

*10 avenue Pierre Wiehn - 05 56 45 07 15*

## MÉDIATHÈQUE JACQUES ELLUL ET BIBLIOTHÈQUE PABLO NERUDA

Bibliothèques et animations pour les enfants

*Médiathèque : 21, rue de Camponac - 05 57 93 67 00*

*Bibliothèque : 16 bis, allée des Mimosas - 05 57 93 67 20*

## LES CENTRES SOCIAUX

Ils proposent de nombreuses animations à destination des familles.

*Espace social et d'animation Alain Coudert (Saige) :*

*68 rue de l'Horloge - 05 56 45 57 50*

*Espace social et d'animation Châtaigneraie-Arago :*

*44, avenue de la Châtaigneraie - 05 57 02 23 23*

*Espace social et d'animation de l'Alouette :*

*45 boulevard du Haut Livrac - 05 57 26 46 46*



## LES ANIMATIONS ANNUELLES PETITE ENFANCE

### *Drôles en folie*

Festival pour les enfants âgés de 0 à 12 ans en mai au centre de loisirs Romainville.

### *Sur un petit nuage*

Festival jeune public et famille fin décembre.

### *Les Toiles filantes*

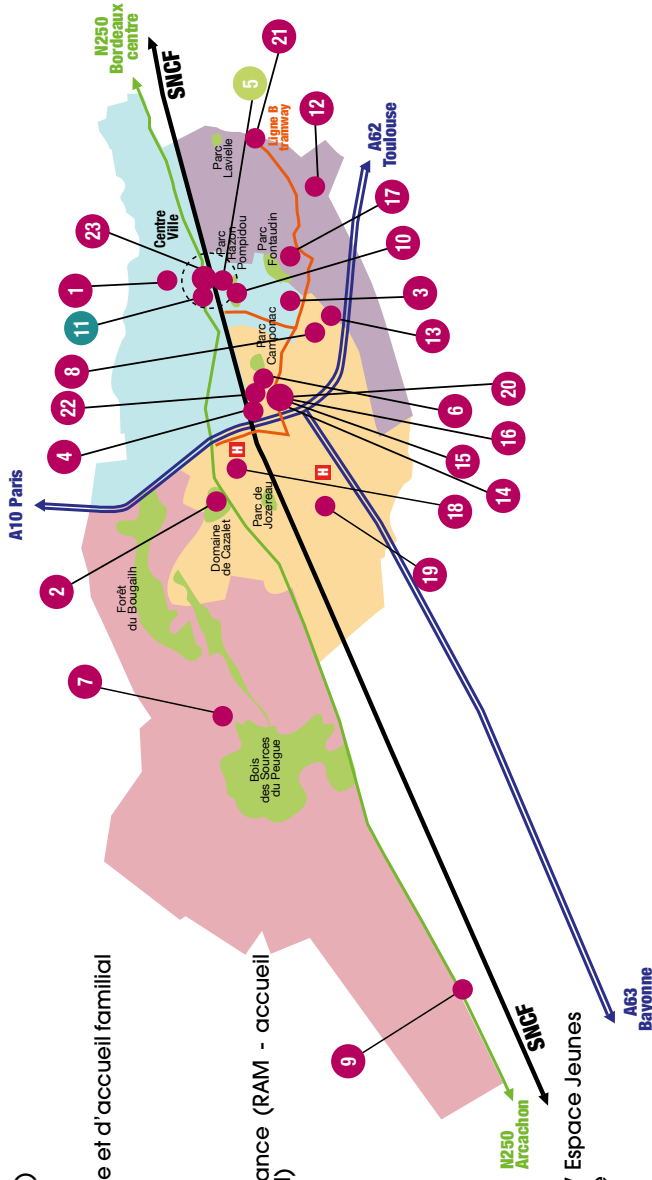
Festival cinéma jeune public au Cinéma Jean Eustache en mars.

## **NOUVEAU : FORUM DE LA PETITE ENFANCE À L'AUTOMNE**

Ce forum est un lieu d'informations et de conseils pour les parents d'enfants de 0 à 4 ans (et à naître). Il aborde tous les sujets de la parentalité, des modes de garde et de l'entrée en maternelle sous forme de conférences, ateliers, stands...

Les parents peuvent ainsi rencontrer des professionnels (municipaux et leurs partenaires) pour les renseigner sur tous les sujets allant de la maternité à l'entrée en maternelle.

- 1 Calune
- 2 Cazalouette (crèche et RAM)
- 3 Serpentine
- 4 Les Petits Poucets
- 5 CCAS - Service petite enfance et d'accueil familial
- 6 Les Petits Petons
- 7 La Dent de Lait
- 8 Coquelicot
- 9 Les P'tits Futés (hors Pessac)
- 10 MDSI et PMI
- 11 Maison Marcade Petite Enfance (RAM - accueil parents-enfants - ateliers d'éveil)
- 12 Graine d'École
- 13 Bibliothèque Pablo Neruda
- 14 Méli Mélo
- 15 Les Voyages de Léo
- 16 Les Petits Chaperons Rouges
- 17 Crèche 'NDO Fontaudin
- 18 Xavier Arnoz «A Petits Pas»
- 19 Haut-Lévêque «Chanterelle»
- 20 Crèche 'NDO Bersol
- 21 Petit Campus
- 22 Médiathèque Jacques Ellul / Espace Jeunes
- 23 @accueil unique Hôtel de Ville



● Accueil collectif ● Accueil familial ● Accueil individuel



## @CCUEIL UNIQUE



Place de la V<sup>e</sup> République

33600 Pessac

05 57 93 68 00

[accueil-unique@mairie-pessac.fr](mailto:accueil-unique@mairie-pessac.fr)

[www.pessac.fr](http://www.pessac.fr)

(rubrique Pessac & vous / Petite enfance)



**Accueil physique**

lundi de 13h30 à 19h

du mardi au vendredi de 8h30 à 17h

**Accueil téléphonique**

lundi de 13h30 à 19h

du mardi au vendredi de 8h30 à 12h

### *Inscriptions à l'@accueil unique*

- Accueil collectif municipal
- Accueil collectif associatif
- Jardin d'enfants
- Accueil familial municipal
- Ateliers d'éveil
- Scolarisation avant 3 ans

### *Autres inscriptions*

Directement auprès des structures.